

Carryx Vetoaisan asennus- ja käyttöohje

Yleistä

Kiitos, että olet valinnut kärryysi kotimaisen Carryx-vetoaisan.

Vetoaisa on valmiiksi koottuna joko asiakkaan antamien mittojen mukaisesti tai vakiovetoaisana. Kokoonpanon on suorittanut vetoaisan valmistaja Carryx Oy. Asiakas suorittaa ainoastaan asennuksia, joita tässä ohjeessa on käsitelty.

Tarkista ennen asennuksen aloittamista, että aisa on silmämääräisesti kunnossa, eikä tuotteessa ole epäkohtia tai puutteita.

Tämän asennus- ja käyttöohje yhdessä Carryx vetoaisa-esitteen kanssa kertoo tiedot tuotteesta, sen asentamisesta sekä käytöstä. Mikäli silti ilmenee epätietoisuutta kyseisistä asioista, tulee tällöin kääntyä myyjän tai valmistajan puoleen.

VETOAISAN ASENNUSOHJE

1.Voitele vetoaisan korvakkeiden vastinpinnat vaseliinilla



2. Kuvassa perävaunun lehtijousen etukiinnike, toimien samalla vetoaisan kiinnityspisteenä



3. Asenna vetoaisan kiinnityspultit (M16) paikoilleen



4. Kierrä kuusiomutterit (M16) kevyesti paikoilleen (katso seuraava kuva)



5. Kiristä ruuviliitos tiukkuuteen, jossa vetoisa pääsee kääntymään vapaasti eli kippi toimii takertelematta



6. Muttereiden kiristys

4./8.

Kierrä mutterit vastakkain toisiinsa kiinni ts. lukitsemalle ne yhteen.

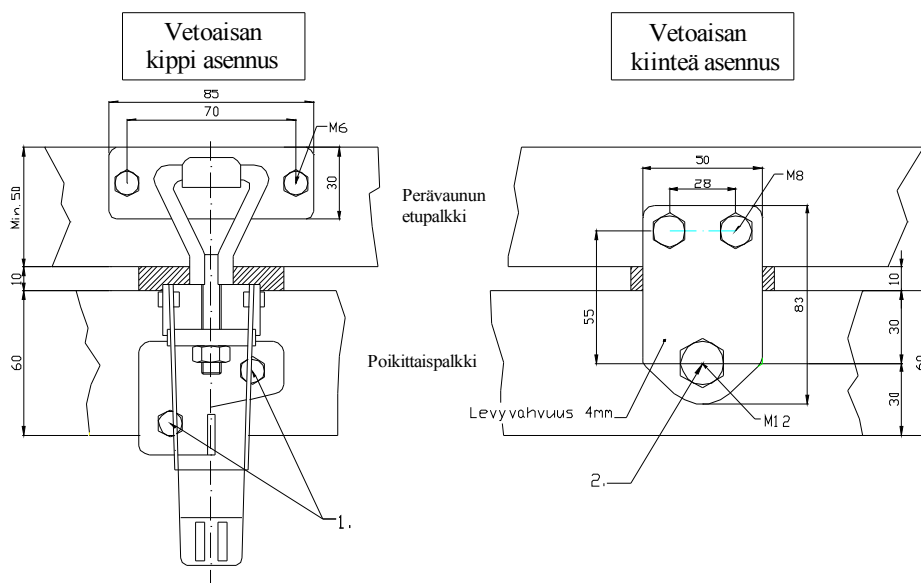


Vetoaisan kiinnitys ja kiinnitysvaihtoehdot

Vetoaisa voidaan kiinnittää poikittaispalkista perävaunun runkoon vaihtoehtojen 1. ja 2. mukaan:

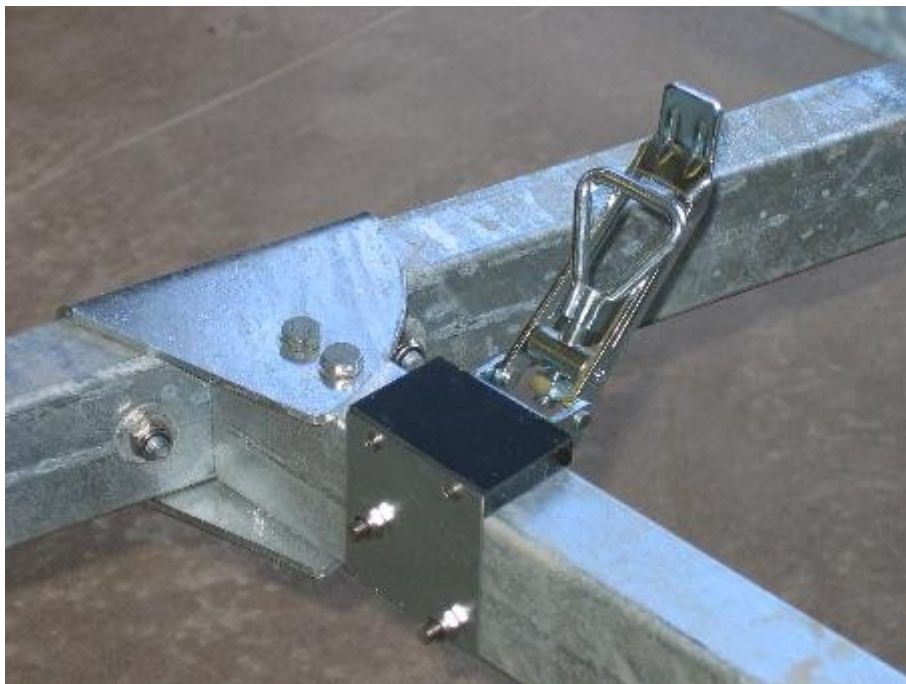
1. Vetoaisan kippi asennus -> Vetoaisan poikittaispalkkiin on valmistajan toimesta porattu viitenuolen 1. mukaiset kiinnitysreiät salvoille ($\text{Ø } 6 \text{ mm} - 2 \text{ kpl} / \text{puoli}$)
2. Vetoaisan kiinteä asennus -> Vetoaisan poikittaispalkkiin on valmistajan toimesta merkitty pistepuikolla viitenuolen 2. mukaisten reikien sijainti. ($\text{Ø } 12 \text{ mm} - 1 \text{ kpl} / \text{puoli}$, jos käytet.)

Kuvan salvat ja kiinnityslevyt vapaat, vaihtoehtojen 1. ja 2. kiinnitysreikien lisäksi vetoaisaan ei saa porata muita reikiä!



7. Asenna vetoaisan ja perävaunun väliset tukipalat ja salvat

(Kuusioruuvi M6x55 2+2 kpl + kuusiomutteri M6 nyloc)

**8. Kiinnitä salvan vastakappaleet perävaunuun, poraamalla Ø 6mm reiät salvan ja vastakappaleen mukaisesti. Tämän jälkeen asenna kiinnitysruuvit muttereineen**
(Kuusioruuvi M6 2+2 kpl + kuusiomutterit M6 nyloc)

9. Varmista, että vetoaisa tukeutuu perävaunun runkoon vasta poikittaispalkista. Tällöin vetoaisan kuormitus pysyy sallituissa arvoissa



10. Asentaessasi takavalojen sähkökaapelia, varmista ettei kaapeli kiristy kippaustilanteessa



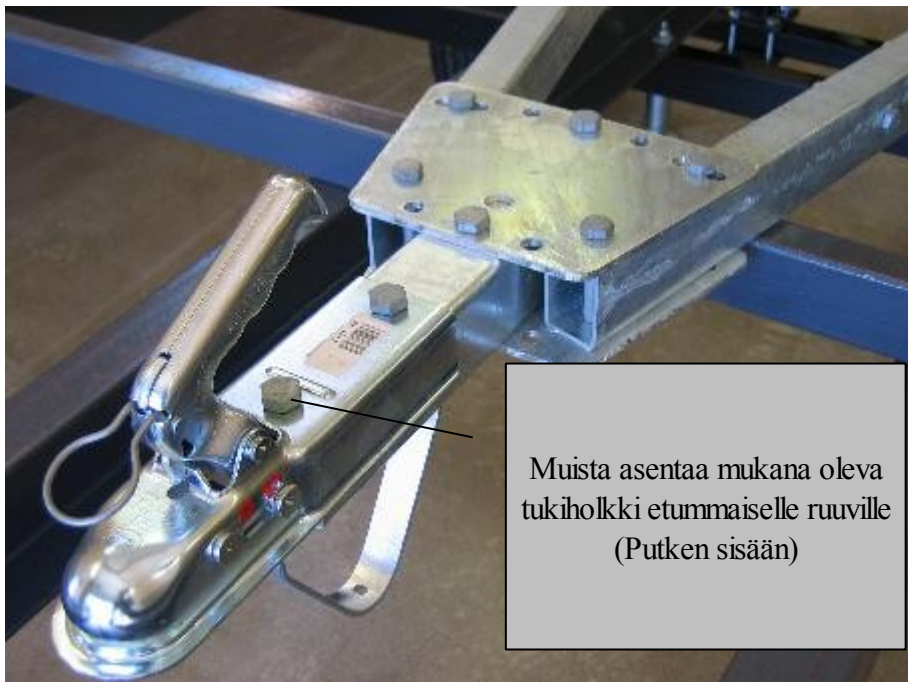
11. Liimaa tunnistetarra kuvan mukaiseen paikkaan



12. Kuulakytkimen, puomintuen ja tukiholkin asennus (kuulakytkin ei sis. vakiotoimitukseen)

Asenna kuulakytkin paikoilleen, sekä asenna etummaisena ruuvilla tukiholkki. Lopuksi kiinnitä puomintuki, ennen kuusiomuttereiden asentamista.

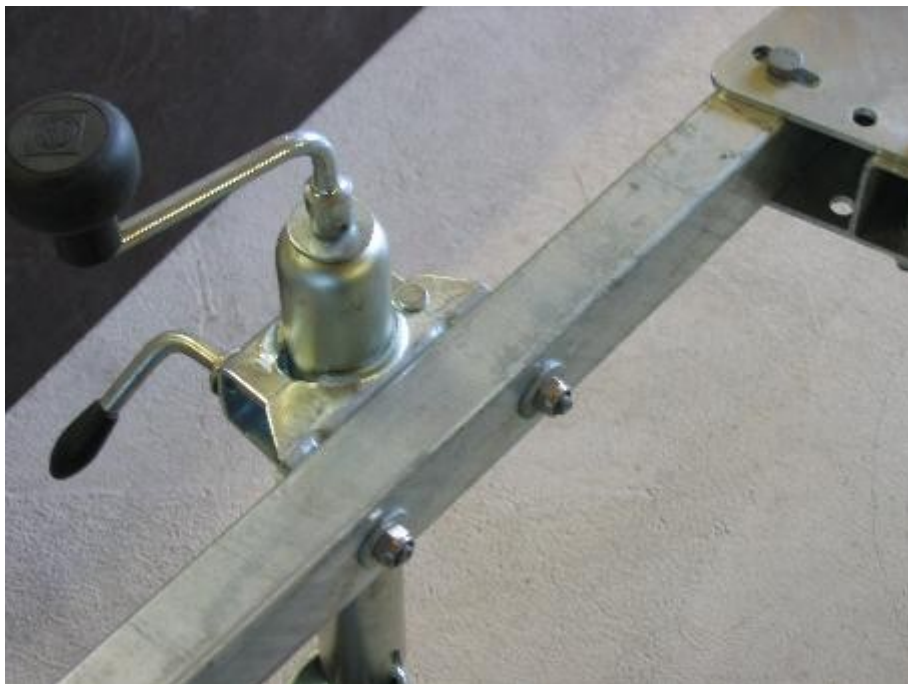
(Kuusioruuvi M12x85 -2kpl, kuusiomutteri M12 -2kpl)



13. Nokkapyörän asennus (ei sis.vakiotoimitukseen)

Aisaputkiin on valmistajan toimesta porattu reijät nokkapyörän kiinnitystä varten, reikävälillä 105mm, Ø 10mm.

Asenna nokkapyörän kiinnike paikoilleen
(Kuusioruuvi M10x60 -2 kpl, aluslaatta M10 -2 kpl, sekä kuusiomutteri M10 nyloc -2 kpl)



VETOAISAN KÄYTTÖOHJE

1. Hitsaukset, kuumentaminen, reikien poraaminen, komponenttien vaihto, sekä toimenpiteet, joilla vaikutusta vetoaisan lujuteen, ovat kielletyjä toimenpiteitä
2. Vetoaisan rakennetta, kiinnitysruuveja ja muiden osien kuntoa tulee säännöllisesti seurata ja mikäli niissä ilmenee ongelmia, tulee puutteet korjata välittömästi
3. Molemmat vetoaisan kiinnityssalvoista tulee ajotilanteessa olla lukittuna

Carryx Oy toivottaa mukavia ja turvallisia hetkiä asennuksen ja tulevien kuljetustehtävien parissa.